

12 LE CHÂTEAU DE GRANDSON

quand

samedi 13 et dimanche 14, de 10h à 17h

où

- place du Château
- CFF arrêt Yverdon, puis car postal 630 dir. Gorgier-St-Aubin, arrêt Grandson, place du Château
- voiture : parking places du Château et de la Gare

visites

visites guidées : samedi 13 et dimanche 14, à 10h, 11h, 14h, 15h et 16h, sous la conduite des architectes mandataires Christophe Amsler et Dominique Montavon, et de l'archéologue Anna Pedrucci

organisation

en collaboration avec la commune, le Château de Grandson, l'office du tourisme et Archéotech

Situé au bord du lac de Neuchâtel, le château de Grandson est classé monument historique d'importance nationale. Attesté pour la première fois au début du 12^e siècle, l'édifice médiéval prend l'essentiel de sa forme actuelle au temps d'Othon 1^{er} à la fin du 13^e siècle. Il subit de nombreuses transformations au cours des siècles, notamment sous la famille de Blonay, il y a cent ans. Débutés en 2012, d'importants travaux de conservation ont été entrepris pour sécuriser et assainir l'édifice. Des fouilles archéologiques ont permis de mieux comprendre les diverses étapes de construction. L'intérieur a également fait l'objet de travaux pour améliorer l'accueil des visiteurs et étendre les surfaces muséales. Le visiteur aura l'occasion de découvrir ces espaces nouvellement restaurés en compagnie des spécialistes.

« In Vino Veritas, le vin au Moyen Âge »

- samedi 13 et dimanche 14
- Visites libres du musée et de son exposition temporaire
- samedi 13, à 10h30, 15h30 et 16h30
- Visites guidées par Jean-Jacques Gudel, commissaire

Atelier de cuisine médiévale « La main à la pâte »

- Maison des Terroirs, rue Haute 13
- samedi 13, à 10h et 13h30, par Laura Rod-McKillop, traiteur et animatrice
- sur inscription, culture@grandson.ch, avant le 8 septembre (places limitées, prix coûtant)

Repas « Tout au vin »

- dimanche 14, à 12h, au château
- inscription sur www.chateau-grandson.ch (places limitées, payant)

Les XVIII^{èmes} d'Yverdon et Région

- samedi 13, de 10h à 24h : journée dédiée au 18^e siècle www.yverdonlesbainsregion.ch/fr/les-18emes



5 Renens, ferme des Tilleuls Un vestige rural

quand

samedi 10 et dimanche 11, de 10h à 17h

où

rue de Lausanne 50-52

visites

libres, et guidées à 10h, 11h15, 13h30, 14h45 et 16h par le bureau d'architecture Patrice Gagliardi, responsable du chantier, et Isabelle Roland, historienne de l'architecture arham

information

CFF, arrêt Renens, puis 10 min à pied

organisation

Section Monuments et Sites, Service Culture-Jeunesse-Sport de Renens et Schéma directeur de l'Ouest lausannois

Îlot miraculeusement conservé au cœur de la ville industrielle et ferroviaire, l'histoire de la ferme des Tilleuls reflète, par ses différentes affectations, les mutations vécues par Renens.

Le domaine du « Pré de Broye » se constitue au 17^e siècle dans une région campagnarde et agricole. En 1770-1772, la demeure est reconstruite ou fortement modifiée lui donnant son aspect actuel par Jean-Pierre-Élie Bergier, futur conseiller d'État. La maison de maître est entourée de diverses annexes agricoles, dont une grange à la charpente remarquable. La petite bâtisse qui comprend un pressoir, une étable à porcs et un grenier, remonte à 1867. En 1894, la propriété est vendue à la Compagnie des chemins de fer du Jura-Simplon,

à laquelle succède, dès 1904, celle des Chemins de fer fédéraux qui réaffecte la maison en logement pour les apprentis cheminots et construit un dépôt de locomotives à proximité. L'environnement immédiat du domaine change radicalement. Dès 1999, la ferme abandonnée est investie par des étudiants en recherche de logement. Elle devient progressivement un lieu alternatif à succès doublé d'un squat. En 2008, la Ville de Renens rachète la parcelle afin de préserver et mettre en valeur un patrimoine d'importance régionale. Elle s'engage à en faire un lieu d'utilité publique et souhaite mettre à disposition du public un espace culturel ambitieux. Les travaux de rénovation débutent en 2014 par l'enveloppe du bâtiment.

Entre jardins et immeubles: balades dans l'Ouest lausannois

- départ de la ferme des Tilleuls
 - samedi 10, à 11h et dimanche 11, à 14h30 guidées par Pierre Corajoud
 - samedi 10, à 14h30 et dimanche 11, à 11h guidées par Agathe Caviale, architecte-paysagiste
- Laissez-vous guider à travers l'Ouest lausannois à la découverte des jardins historiques, du patrimoine bâti et naturel, et des projets urbains (durée 1h30).



12 VEVEY : RESTAURATION DU CHÂTEAU DE L'AILE

quand

samedi 7 et dimanche 8, de 10h à 17h

où

Grande Place

↳ gare CFF, puis 8 min à pied

visites

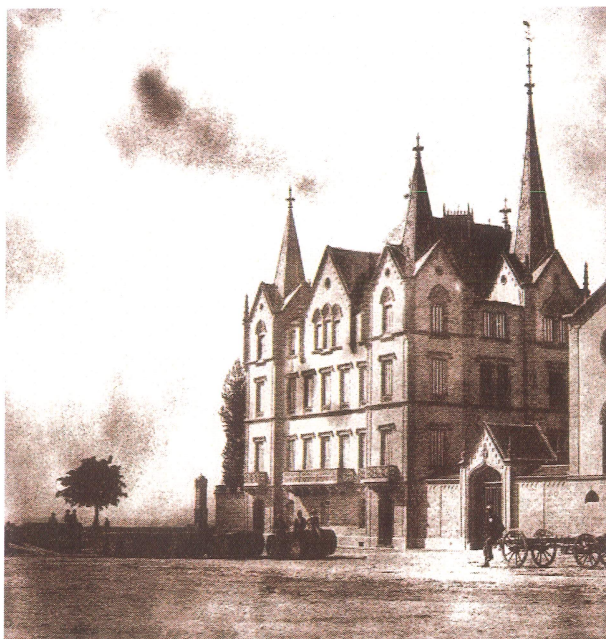
libres et guidées, sous la conduite des architectes Christophe Amsler, Marie Gétaz et Dominique Chuard, des menuisiers de l'entreprise Bear S.A., de l'atelier Saint-Dismas, et d'autres spécialistes

informations

site en chantier, bonnes chaussures recommandées

organisation

en collaboration avec le propriétaire et le bureau AGN



Métamorphosé complètement entre 1840 et 1846, le château de l'Aile est l'une des constructions majeures du néo-gothique vaudois. Outre les façades et leur spectaculaire structure ornementale en molasse, un très grand soin a été apporté à la décoration intérieure en style néo-gothique mêlé de touches plus classiques.

Depuis sa dernière ouverture au public en 2010, les travaux de restauration ont avancé. Le second étage est achevé et le premier est en passe de l'être. L'accent sera mis sur le travail minutieux de menuiserie lié aux fenêtres, ainsi que sur le système de chauffage à propulsion d'air chaud de 1840 qui a été remis en service moyennant quelques adaptations.

Musée suisse de l'appareil photographique

Grande Place 99 (www.cameramuseum.ch)

« samedi 7 et dimanche 8, de 10h à 17h30 :

visites libres

« samedi 7 et dimanche 8, à 11h, 14h et 16h :

projections lumineuses à l'aide d'une lanterne magique du 19^e siècle

Comment les premiers photographes ont-ils apprivoisé la lumière ? Comment ont-ils suppléé au manque de lumière naturelle avant l'avènement de l'électricité ? Qui a inventé le flash ? Des spécialistes seront présents pour répondre à ces questions. Un accent particulier sera donné aux reproductions du château de l'Aile.

9 La Tour-de-Peilz Domaine de La Doges

quand

dimanche 11, de 10h à 17h, départ toutes les 30 min

où

chemin des Bulesse 154

visites

libres, et guidées par Aline Jeandrevin, historienne de l'art, et Anne-Gaëlle Neipp, historienne de l'art arham, avec le concours des intendants du domaine

informations

- CFF, arrêt La-Tour-de-Peilz, puis 15 min à pied
- bus 203, arrêt Doges
- parking au domaine de la Doges (limité)

organisation

Section vaudoise de Patrimoine Suisse et Section d'histoire de l'art de l'UNIL

Situé sur les hauts de La Tour-de-Peilz, le domaine de la Doges est bordé de prairies et de vignes et offre au visiteur une vue imprenable sur le lac Léman et les Alpes. On y accède au nord en passant entre deux pavillons, servant autrefois d'orangerie et de logement pour les familles travaillant au domaine. Érigés au 18^e siècle, le corps de logis et la ferme apparaissent au fond d'une allée de marronniers. L'aménagement intérieur et la façade sud de la maison de maître datent du 19^e siècle. Le domaine comprend également une tour aménagée en logement, un pressoir et un parc agrémenté d'arbres centenaires, de massifs de fleurs, d'une pièce d'eau et d'un jardin potager. Le domaine de la Doges a été légué à la section vaudoise de Patrimoine Suisse en 1997 à titre de témoin d'une habitation bourgeoise de la région.

« Pour une histoire des jardins vaudois (1700-2000) »

- dimanche 11, à 17h30
- conférence du Prof. Dave Lüthi, UNIL
- entrée libre, sans inscription, places limitées (max. 50 pers.)

Depuis peu, les historiens du patrimoine jettent un regard nouveau sur les parcs et jardins du canton de Vaud. Loin d'être une périphérie, le territoire cantonal recèle des jardins de première qualité, qui méritent d'être découverts et restaurés.



1 VEVEY, SAINTE-BARBARA ARCHITECTURE ORTHODOXE

quand

samedi 12, de 10h à 17h et dimanche 13, de 13h à 17h

où

rue des Communaux 12

visites

- libres et guidées, par Olga Kirikova, architecte et historienne de l'art, et un membre de la paroisse
- visites guidées : samedi 12, à 10h, 11h, 12h, 14h, 15h et 16h ; dimanche 13, à 13h, 14h, 15h et 16h

informations

- CFF, arrêt Vevey, puis 3 min à pied
- parking du Panorama

organisation

en collaboration avec la paroisse orthodoxe russe de Vevey/Lausanne

Une importante communauté russe composée d'aristocrates, d'artistes, d'étudiants, d'aventuriers et de révolutionnaires s'était installée à Lausanne et spécialement sur la Riviera dès la seconde moitié du 19^e siècle. Or, elle ne disposait d'aucun lieu saint pour célébrer ses offices religieux, tandis qu'il en existait déjà à Genève et à Berne. Si ceux-ci sont des églises de la Légation impériale russe, l'église de Vevey est un édifice dont la construction fut entièrement d'initiative et de fonds privés. En effet, mû par le désir que sa fille Barbara Orlov et sa petite-fille Maria, décédées en octobre 1872, reposent en terre orthodoxe et près d'une église, le comte Pierre Pavlovitch Chouvalov débuta cette entreprise en 1873 en faisant don d'un terrain qu'il avait acquis au préalable. Dédiée à sainte Barbara, l'église fut consacrée en 1878 et élevée au rang de paroissiale en 1945.

Classée monument historique en 1977 suite à des travaux, sa dernière restauration remonte à 2005-2007. Conçue selon les modèles de l'architecture russe, elle s'inscrit dans le mouvement traditionaliste du 19^e siècle. Les plans sont attribués à l'architecte russe d'origine tessinoise Ippolito Monighetti et l'exécution fut confiée à Jean-Samuel Késer-Doret, un architecte veveysan.

Construit dans un style russo-byzantin, l'édifice en pierre blanche est caractérisé par un plan en croix grecque avec une abside à l'est, une coupole sur trompes couronnée par un bulbe doré et une riche décoration intérieure. L'iconostase et les objets liturgiques proviennent de la chapelle domestique de la famille du comte.

